



ПРОФЕСИОНАЛНА ГИМНАЗИЯ ПО ЗЕМЕДЕЛИЕ "ХРИСТО БОТЕВ"

гр.Ямбол ул."Милин камък" №6, тел/факс: 046/66-94-63; 046/66-95-29

E-mail: pgz@abv.bg

УТВЪРДИЛ:
инж.ТОДОР ТОДОРОВ
Директор на ПГЗ



ПРОЦЕДУРА

ПРИ КРИЗИСНА ИНТЕРВЕНЦИЯ И НАЧИН НА ДЕЙСТВИЕ В СЛУЧАЙ НА ИНЦИДЕНТ, НА НАСИЛИЕ И В ДРУГИ КРИТИЧНИ СИТУАЦИИ ЖЕРТВА НА НАСИЛИЕ ИЛИ В РИСК ОТ НАСИЛИЕ

1. Запознаване на целия персонал на ПГЗ „Христо Ботев“ Ямбол с:

- Видовете насилие;
- Как да бъде разпознаван съответния вид насилие;
- Кои са компетентните органи, които трябва да се уведомят при съмнение за насилие или наличие на такова, както и какви са отговорностите, ролята и правомощията на съответните

институции за действие;

- Какви са целите и задачите на кризисната интервенция, кои са целевите групи;
- Какви следва да са действията от страна на персонала за работа с детето – жертва или извършител на насилието

2. В случай на инцидент, констатирано насилие или съмнение за такова над дете на територията на гимназията, директора или зам.директорите на училището подават първоначална информация на началника на РУО до един час след инцидента, в РУ на МВР, в Отдел „Закрила на детето“ към Дирекция „Социално подпомагане“.

3. Със Заповед на Директора е определена комисия, която е огласена на общо събрание в училището, която изработи план за работа и в него са включени:

- Задълженията за действие и правилата за работа
- Разработена е процедура, в която са посочени:
 - Редът и начина за сигнализиране на компетентните органи за предприемане на действия и мерки;
 - На определени места в училището са поставени приложените към указанието Схема 1 и Схема 2 с цел да бъде ясен на всички мултидисциплинарния механизъм за взаимодействие при сигнал за дете, жертва на насилие или в риск от насилие
 - Като превантивна мярка се предприема проучване на проблемите на ученици, живеещи в неблагоприятна среда
 - Извършване на последващи действия, които се изразяват в предприемане на мерки за закрила на пострадалото дете и противодействие на проявите на насилие
- 4. Регламентирани са действията, които се предприемат при различни случаи на упражнено насилие:
 - Ако е член на колектива на училището
 - От деца
 - От други лица
- 5. При Схема 1 и Схема 2 се посочват имената и координатите за връзка с отговорните служители и органите за закрила на детето
- 6. С процедурата се запознава целия персонал, като писмено удостоверява, че е запознат и се задължава да я спазва
- 7. С процедурата се запознават всички ученици
- 8. Процедурата се поставя на видно и достъпно за всички място
- 9. На общо събрание персонала и учениците се запознават с информацията за функционирането на националната телефонна линия за деца 11 61 11
- 10. Въвежда се Дневник за регистриране на получените сигнали и възникнали случаи. Отговорен за водене на Дневника и за неговото съхранение е ЗДУЦД
- 11. Директорът или зам. директорите уведомяват Координатора, определен от РУО на МОН за всеки получен сигнал или възникнал случай на дете в риск, жертва на насилие, в риск от насилие или при кризисна интервенция

Приложение 1

Задължения на органите за закрила на централно и местно ниво и останалите ангажирани субекти по настоящия Координационен механизъм за взаимодействие при работа в случаи на деца, жертви или в риск от насилие и за взаимодействие при кризисна интервенция

Процедура за взаимодействие при сигнал за дете, жертва на насилие или в риск от насилие /Приложение 2 А/

В случай, че сигналът за насилие бъде приет от някой от визираните органи за закрила – получен от ДСП/ОЗД, ДАЗД или МВР /съгласно чл.7 от Закона за закрила на детето/, той е длъжен да уведоми за това останалите незабавно до 1 час от регистриране на сигнала, включително по телефон и факс. Сигналът се изпраща в Дирекция „Социално подпомагане” по настоящия адрес на детето / в §1, т.15 от Допълнителните разпоредби на Закона за закрила на детето е дадено определението "Настоящ адрес на дете" е адресът, на който детето пребивава/.

Във всеки един отдел „Закрила на детето” при Дирекция „Социално подпомагане” началникът на отдела е на разположение, като той определя определен отговорен социален работник. В отдел „Закрила на детето” се определя отговорен социален работник, който извършва проверката на сигнала до 24-часа от постъпване на сигнала. След приключване на проверката от социалния работник, ако бъде идентифициран риск и бъде отворен случай се изготвя доклад с резултатите от проверката, като копие от доклада и сигнала се представят на задължителните участници в мултидисциплинарния екип - представител/и на кмета на общината, района или кметството; представител на Районните управления на МВР по места – районен инспектор, или инспектор Детска педагогическа стая, или оперативен работник и др.; както и съобразно конкретния случай – Регионален център по здравеопазване; личен лекар на детето, представител на „Спешна помощ”, завеждащ отделение в лечебното заведение подало сигнала и др.; Регионален инспекторат по образованието към Министерство на образованието, младежта и науката; директор на училище, детска градина или обслужващо звено, класен ръководител на детето или групов възпитател, училищен психолог (педагогически съветник) и др.; Местна комисия за борба срещу противообществените прояви на малолетни и непълнолетни; районен съдия; районен прокурор; управителен орган на социална услуга - резидентен тип и други по преценка на ДСП/ОЗД (ако се издава заповед за извеждане на детето извън семейството и настаняването му в услуга - резидентен тип), ако и когато следва да се ползва такъв; специалист при доставчик на социална услуга в общността, ако и когато следва да се ползва такъв. Отговорният социален работник в рамките на 24-часа, необходими за проучването на сигнала, свиква по телефон в най-кратък срок работна среща на мултидисциплинарния екип.

Мултидисциплинарният екип на местно ниво следва да си постави единна стратегическа цел, за постигането на която следва да изготви съвместен план за действие с разписани конкретни задачи със срок за изпълнение. Всеки един от посочените по-горе участници в мултидисциплинарния екип, набелязва и предлага на останалите от екипа конкретни задачи по случая, които да изпълни, съобразно собствените си правомощия, в съответствие с нормативната уредба. Конкретните задачи за изпълнение следва да бъдат зададени така, че да може всеки участник да действа съобразно оперативната си самостоятелност, като изпълнението на конкретните дейности и задачи да бъде подкрепено от съдействието на останалите участници, в същото време това да спомогне за крайния резултат – дългосрочна цел, която трябва да гарантира в най-голяма степен интереса на засегнатото дете.

- В срок от един месец от подписването на *Споразумението за сътрудничество и координиране на работата на териториалните структури на органите за закрила при случаи на деца, жертви или в риск от насилие и при кризисна интервенция* предоставя на Регионалните дирекции за социално подпомагане всички координати за връзка (телефон, включително мобилен, е-мейл, факс, адрес и др.) с определените служители на всяко РУ на МВР, а ако има промяна в личния състав на тези служители – изпраща при настъпване на промяната;
- Възлага на служителите от РУ на МВР правомощия и задължения за извършване на действия и съдействия съобразно компетентността си на местно ниво като представители на МВР в мултидисциплинарните екипи;
- В случаите на полицейска закрила осигурява охрана и съпровождане на засегнатите деца по настоящия координационен механизъм до местата за настаняване при настаняване от ДСП/ОЗД.

Министерство на здравеопазване

- В случаите на насилие над дете, се осигурява безплатен преглед на пострадалото дете в «Съдебна медицина», с оглед изготвяне на съдебно-медицинско удостоверение. Такъв медицински преглед се извършва задължително, когато предложението за извършването му е направено от мултидисциплинарния екип.

Министерство на образованието, младежта и науката

- В случаите, в които са възникнали бедствия, пожари, терористични действия, други извънредни обстоятелства и инциденти, при които има пострадали деца, директорите на училищата, детските градини и обслужващите звена по места да бъдат задължени, незабавно да подават първоначална информация в РУ на МВР, на кмета на населеното място и на съответните дирекции «Социално подпомагане».

ДАЗД

- Организира и финансово обезпечава работата на групата за кризисна интервенция
- Актуализира периодично Координационния механизъм, съобразно нормативните промени, включително и тези, свързани с правомощията на органите за закрила по чл.6а, ал.3 от ЗЗдет. и неправителствения сектор, както и в зависимост от възникналата необходимост от придобиваната с времето практика по случаи на деца;
- Осигурява супервизии на служителите на ДСП/ОЗД, а при необходимост – и на останалите участници в мултидисциплинарните екипи;

Агенция за социално подпомагане

- Осигурява служители от ДСП/ОЗД по настоящ адрес на детето, които да участват в мултидисциплинарните екипи на местно ниво като издава за това писмена Заповед по реда, предвиден за това, в която да са вменени задължения за действие и съдействие по настоящия координационен механизъм. В писмената Заповед следва да са посочени заместници на определените служители, които да действат в отсъствие на титулярите;

Доставчици на социални услуги за деца:

- Осигуряват съответните специалисти с цел оказване на психологическа и/или социална подкрепа на детето, жертва на насилие;
- Предоставят своевременно съответната услуга на детето (вкл. и резидентен тип, в случай на настаняване извън семейството като мярка за закрила).

Използвани понятия:

В Допълнителните разпоредби на Правилника за прилагане на Закона за закрила на детето са дадени определенията на понятието насилие и видовете насилие:

§ 1. По смисъла на правилника:

1. **"Насилие"** над дете е всеки акт на физическо, психическо или сексуално насилие, пренебрегване, търговска или друга експлоатация, водеща до действителна или вероятна вреда върху здравето, живота, развитието или достойнството на детето, което може да се осъществява в семейна, училищна и социална среда.
2. **"Физическо насилие"** е причиняване на телесна повреда, включително причиняване на болка или страдание без разстройство на здравето.
3. **"Психическо насилие"** са всички действия, които могат да имат вредно въздействие върху психичното здраве и развитие на детето, като подценяване, подигравателно отношение, заплаха, дискриминация, отхвърляне или други форми на отрицателно отношение, както и неспособността на родителя, настойника и попечителя или на лицето, което полага грижи за детето, да осигури подходяща подкрепяща среда.
4. **"Сексуално насилие"** е използването на дете за сексуално задоволяване.
5. **"Пренебрегване"** е неуспехът на родителя, настойника и попечителя или на лицето, което полага грижи за детето, да осигури развитието на детето в една от следните области: здраве, образование, емоционално развитие, изхранване, осигуряване на дом и безопасност, когато е в състояние да го направи.

В Закона за закрила на детето е дадено определението на „дете в риск“.

§1.т.11. "Дете в риск" е дете:

- а) чиито родители са починали, неизвестни, лишени от родителски права или чиито родителски права са ограничени, или детето е останало без тяхната грижа;
- б) което е жертва на злоупотреба, насилие, експлоатация или всякакво друго нехуманно или унизително отношение или наказание в или извън семейството му;
- в) за което съществува опасност от увреждане на неговото физическо, психическо, нравствено, интелектуално и социално развитие;
- г) което страда от увреждания, както и от труднолечими заболявания, констатирани от специалист;
- д) за което съществува риск от отпадане от училище или което е отпаднало от училище."

В чл.2 от Закона за защита от домашно насилие е дадено определението: на „**Домашно насилие**“: „Чл.2. (1) Домашно насилие е всеки акт на физическо, сексуално, психическо, емоционално или икономическо насилие, както и опитът за такова насилие, принудителното ограничаване на личния живот, личната свобода и личните права, извършени спрямо лица, които се намират в родствена връзка, които са или са били в семейна връзка или във фактическо съпружеско съжителство.

(2) За психическо и емоционално насилие върху дете се смята и всяко домашно насилие, извършено в негово присъствие.”

Процедура при кризисна интервенция

Схема 2

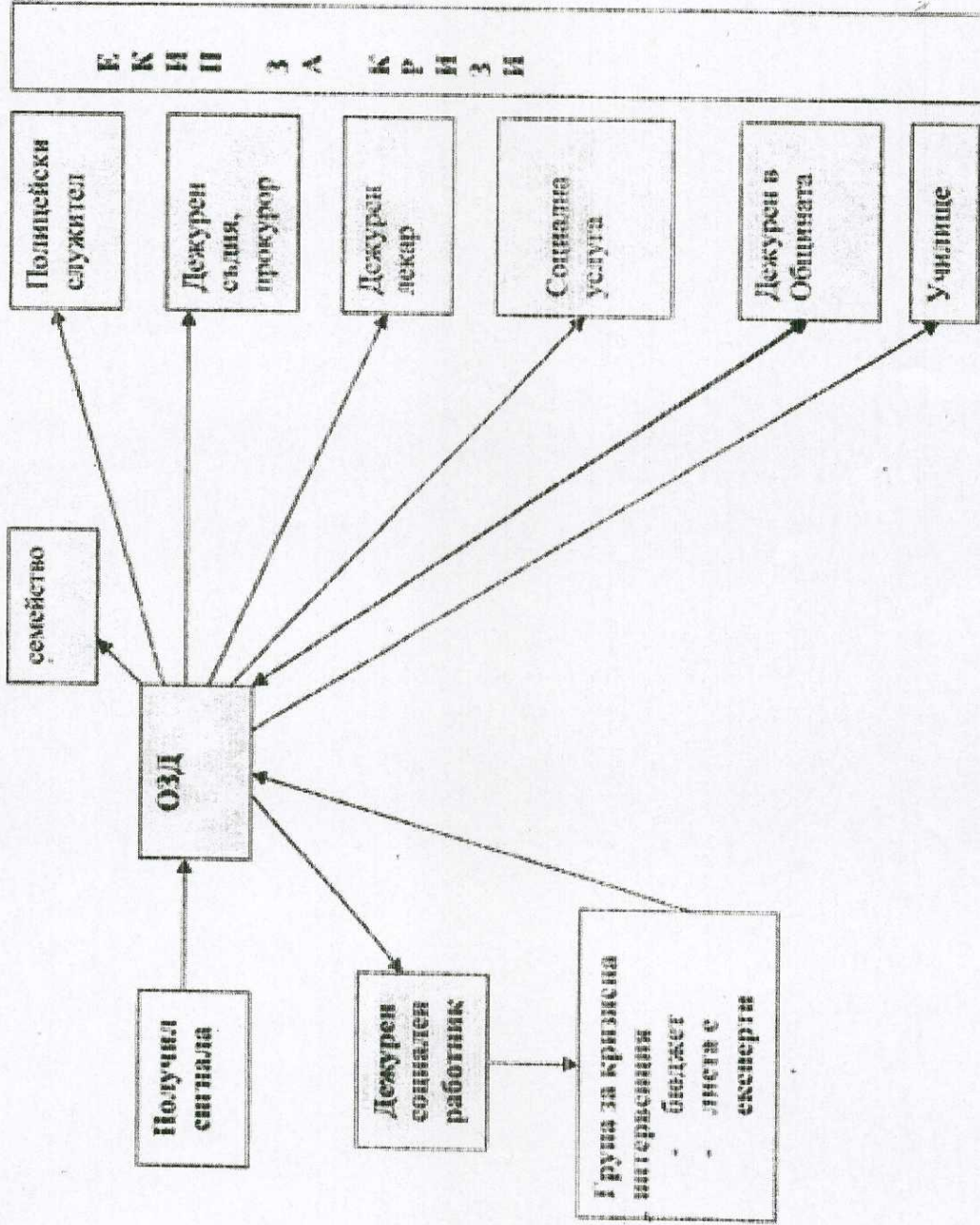


Схема 1

Мултидисциплинарен механизъм за взаимодействие при сигнал за дете, жертва на насилне или в риск от насилне

